

# ผลการศึกษาเบื้องต้นของ ตัวชี้วัดทางเศรษฐกิจดิจิทัล

## Thailand Digital Outlook

ตามแนวทางขององค์การเพื่อความร่วมมือทางเศรษฐกิจ  
และการพัฒนา (OECD)



# สำนักงานคณะกรรมการดิจิทัลเพื่อเศรษฐกิจ และสังคมแห่งชาติ (สศช.)

- ★ เป็นหน่วยงานระดับกรมภายใต้กระทรวงดิจิทัลเพื่อเศรษฐกิจและสังคม
- ★ ทำหน้าที่เป็นสำนักงานเลขานุการของคณะกรรมการดิจิทัลเพื่อเศรษฐกิจและสังคมแห่งชาติ
- ★ นำเสนอแนวทางนโยบายการพัฒนาด้านเศรษฐกิจดิจิทัลของไทย ผ่านกลไกของคณะกรรมการระดับชาติ

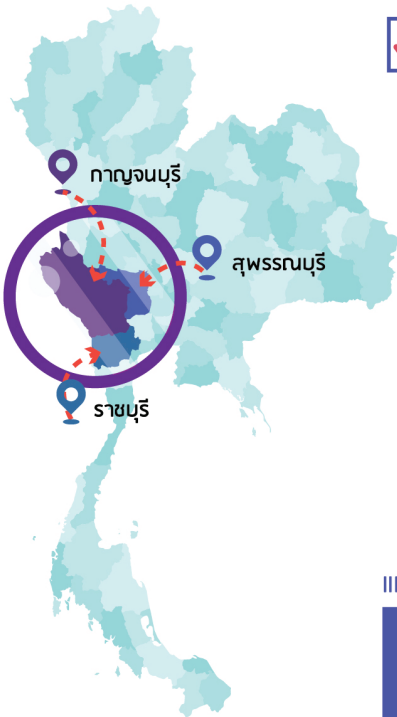
## 4 พันธกิจ หลัก

- 01**  กำหนดทิศทางและวางยุทธศาสตร์การพัฒนาดิจิทัลเพื่อเศรษฐกิจและสังคมของประเทศ
- 02**  เป็นแกนกลางในการส่งเสริมประสานงานและบูรณาการการทำงานของทุกภาคส่วน
- 03**  วางรากฐานการพัฒนาโครงสร้างพื้นฐานดิจิทัลประสิทธิภาพสูงเพื่อรองรับการใช้งานในอนาคต
- 04**  ส่งเสริมให้เกิดสภาพแวดล้อมที่เอื้อต่อการสร้างสรรค์นวัตกรรมเศรษฐกิจและสังคม



# โครงการ Thailand Digital Outlook

ในปี 2561 สดช. ได้จัดทำโครงการ Thailand Digital Outlook เพื่อวิเคราะห์ และจัดเก็บตัวชี้วัดต่างๆ ที่เกี่ยวข้องกับการเปลี่ยนผ่านสู่ดิจิทัล (Measuring the Digital Transformation) โดยใช้แนวทางของ OECD นำมาออกแบบระบบนำร่อง เพื่อประเมินผลของโครงการเน็ตประชารัฐ และนำมาวิเคราะห์ภาพรวมของการพัฒนานโยบายด้านเศรษฐกิจดิจิทัล และนวัตกรรม เพื่อนำผลการประเมินมาใช้ในการพิจารณากำหนด หรือปรับปรุงนโยบายด้านเศรษฐกิจดิจิทัล ในการพัฒนาประเทศอย่างมีประสิทธิภาพ และมีมาตรฐานในระดับนานาชาติ



## ประโยชน์ของโครงการ

- พัฒนาตัวชี้วัดด้านเศรษฐกิจดิจิทัลของประเทศ
- สามารถเข้าใจถึงผลกระทบของนโยบายต่อภาคส่วนต่างๆของเศรษฐกิจและสังคม
- ประเมินประสิทธิภาพและศักยภาพของนโยบาย “ไทยแลนด์ 4.0”
- ภาครัฐสามารถนำความรู้ที่ได้ไปเผยแพร่ให้ทุกภาคส่วนสามารถรับมือกับการเปลี่ยนผ่านสู่ดิจิทัล



### แหล่งข้อมูล



ข้อมูลการใช้งานด้านเทคโนโลยีดิจิทัลของประชาชนในพื้นที่ ผ่านเครือข่าย Wifi เน็ตประชารัฐ



ข้อมูลการใช้งานด้านเทคโนโลยีดิจิทัลของประชาชนในพื้นที่ ผ่านเครือข่ายโทรศัพท์เคลื่อนที่

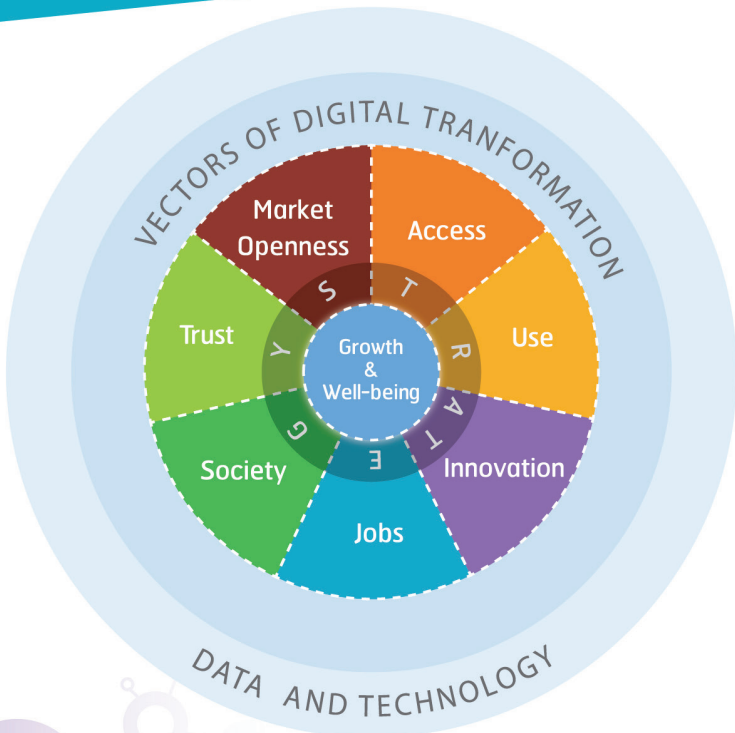
# องค์การเพื่อความร่วมมือทางเศรษฐกิจ และการพัฒนา

The Organisation for Economic Co-operation  
and Development (OECD)

- สนับสนุนนโยบายที่ช่วยปรับปรุงเศรษฐกิจและสุขภาวะทางสังคม (social well-being) ของผู้คนทั่วโลก

- รวบรวมนโยบายที่ภาครัฐควรคำนึงถึงในการออกนโยบายด้านดิจิทัล ในอนาคตที่เอื้ออำนวยความสะดวกทางเศรษฐกิจ และพัฒนาคุณภาพชีวิต และสังคม

- OECD กำลังพัฒนากรอบการกำหนดนโยบายแบบ บูรณาการ The Going Digital ซึ่งประกอบไปด้วย 7 มิติหลัก





# โครงการ เน็ตประชารัฐ Net Pracharat



ดำเนินการ โดย **TOT**  
บริษัท ทีโอที จำกัด (มหาชน)

หมู่บ้านเป้าหมาย (หมู่บ้านโซน C)  
หรือหมู่บ้านในพื้นที่ห่างไกล ที่การให้บริการโทรคมนาคมพื้นฐานยังไม่ทั่วถึง  
และคาดว่าเป็น “พื้นที่ที่ไม่มีศักยภาพเชิงพาณิชย์และไม่มีการ”  
ครอบคลุม 24,700 หมู่บ้าน ในโซน C (ธันวาคม 2561)

ขยายเครือข่าย high-speed internet ให้เข้าถึงทุกหมู่บ้านเป้าหมายทั่วประเทศ



อนุญาตให้ผู้ให้บริการ  
เครือข่ายอินเทอร์เน็ต  
ขอใช้โครงสร้างเพื่อใ้  
บริการแก่ประชาชน  
ในราคาที่เหมาะสม

ประชาชนในพื้นที่  
ห่างไกลเข้าถึง  
free Wi-Fi  
ตามจุดที่รัฐให้บริการ

ประโยชน์ :  
การสร้างโอกาสให้แก่ประชาชนใ้  
เข้าถึงบริการของรัฐได้อย่างเท่าเทียม

\*ข้อมูลจาก บริษัท ทีโอที จำกัด (มหาชน)



# ขั้นตอนการดำเนินการ (Methodology)

1 ศึกษาภาพรวมการดำเนินงานนโยบายเศรษฐกิจดิจิทัลของประเทศไทย

2 ศึกษากรอบแนวทางนโยบายแบบบูรณาการ The Going Digital ของ OECD

4 เก็บข้อมูลใน 3 จังหวัด 1 ม.ค. - 31 ธ.ค. 2561

กาฬจนบุรี  
กรุงเทพมหานคร  
ราชบุรี

ศูนย์ส่งเสริมบริหารราชการอิเล็กทรอนิกส์

3 สร้างโมเดลในการจัดเก็บข้อมูลตามตัวชี้วัด

5 จัดทำระบบต้นแบบในการวิเคราะห์และนำเสนอข้อมูล

6 วิเคราะห์ข้อมูลตามตัวชี้วัดแต่ละด้าน

วิธีการ

การจัดการข้อมูลขนาดใหญ่ (Big Data Management)

การวิเคราะห์ข้อความ (Text Analytics)

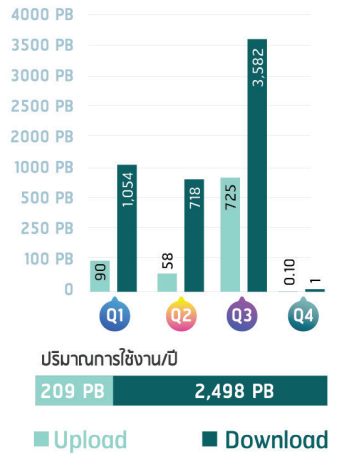
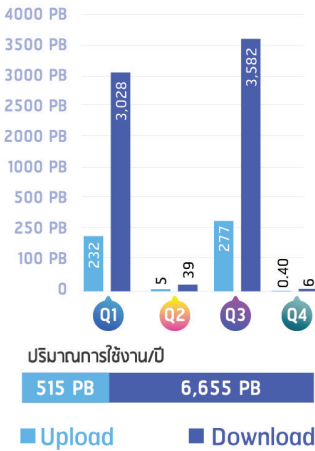
การวิเคราะห์ข้อมูลทางด้านภูมิภาค (Spatial Analysis)

7 ข้อเสนอแนะ ทิศทางต่อไปในอนาคต และประโยชน์ที่ได้จากโครงการ





## การเข้าถึงเทคโนโลยีและข้อมูลดิจิทัล (ฐานข้อมูลเน็ตประชารัฐ)



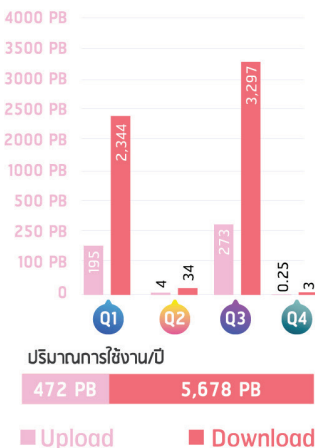
ปริมาณการใช้งานทั้ง 3 จังหวัด/ปี

Upload	1,196 PB
Download	14,183 PB

Upload      Download

### ข้อสังเกต

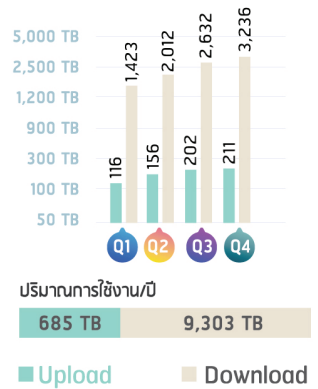
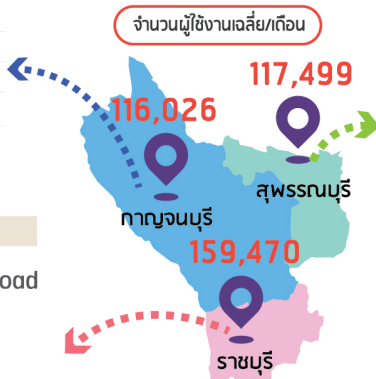
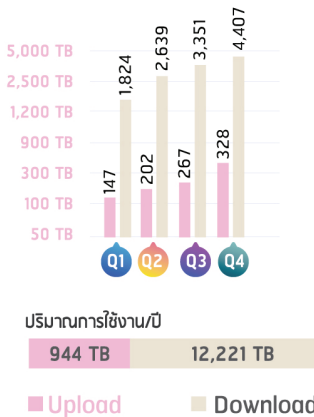
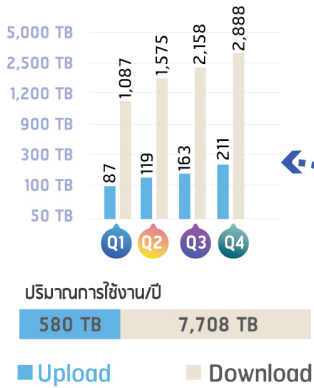
- เดือน ก.พ., มี.ค., มิ.ย., ก.ค. และ ส.ค. มีปริมาณการใช้งานสูง อย่างมีนัยสำคัญ



Q1 = เดือนม.ค. - มิ.ค. 2561  
 Q2 = เดือนเม.ย. - มิ.ย. 2561  
 Q3 = เดือนก.ค. - ก.ย. 2561  
 Q4 = เดือนก.ย. - ธ.ค. 2561  
 PB = Peta Byte = 1000 TB (Tera byte)

\*ข้อมูลจาก บริษัท ทีโอที จำกัด (มหาชน)

# การเข้าถึงเทคโนโลยีและข้อมูลดิจิทัล (ฐานข้อมูลโทรศัพท์เคลื่อนที่)



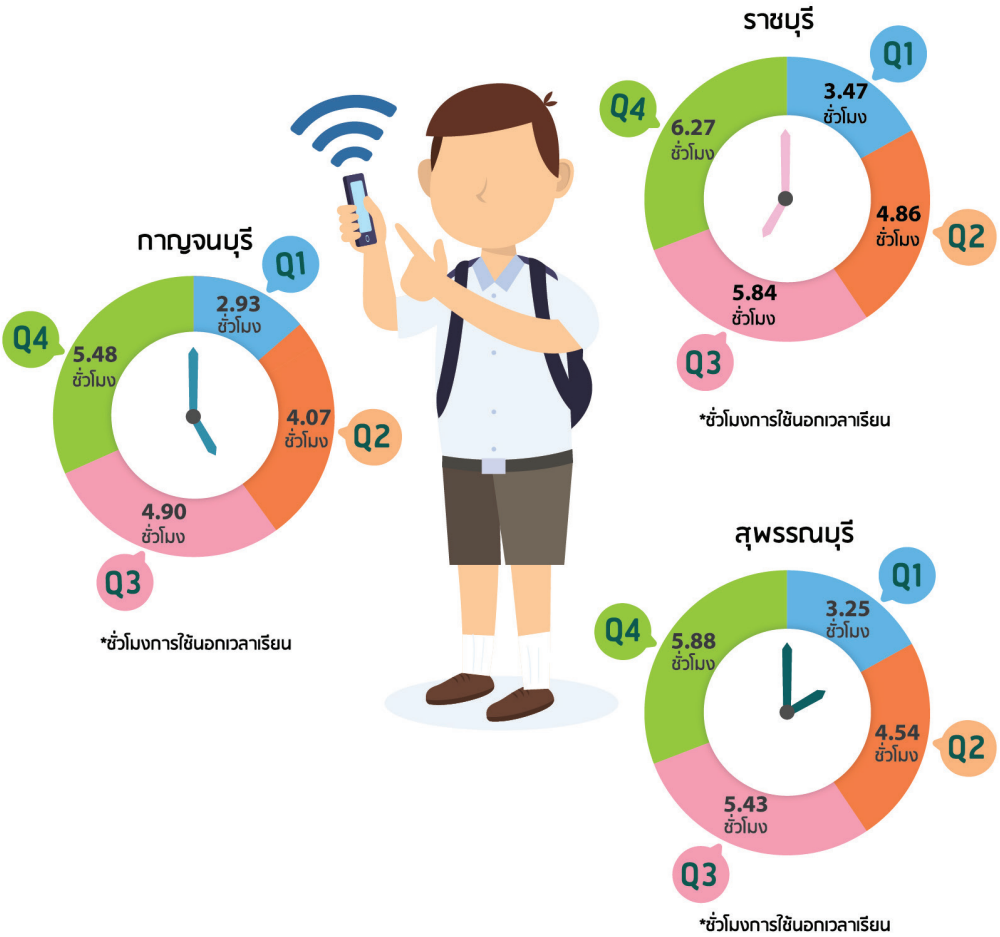
## ผลการศึกษา

- ผู้ใช้งานอินเทอร์เน็ต มีการใช้งานเพิ่มขึ้น ภายในช่วงระยะเวลาหนึ่งปี
- การใช้งานในสามจังหวัดเพิ่มขึ้นไปในทิศทางเดียวกัน
- การใช้งานส่วนใหญ่เป็นการ download content มากกว่าการ upload





# ชั่วโมงการใช้อินเทอร์เน็ตเฉลี่ยต่อวัน ของนักเรียนนักศึกษา



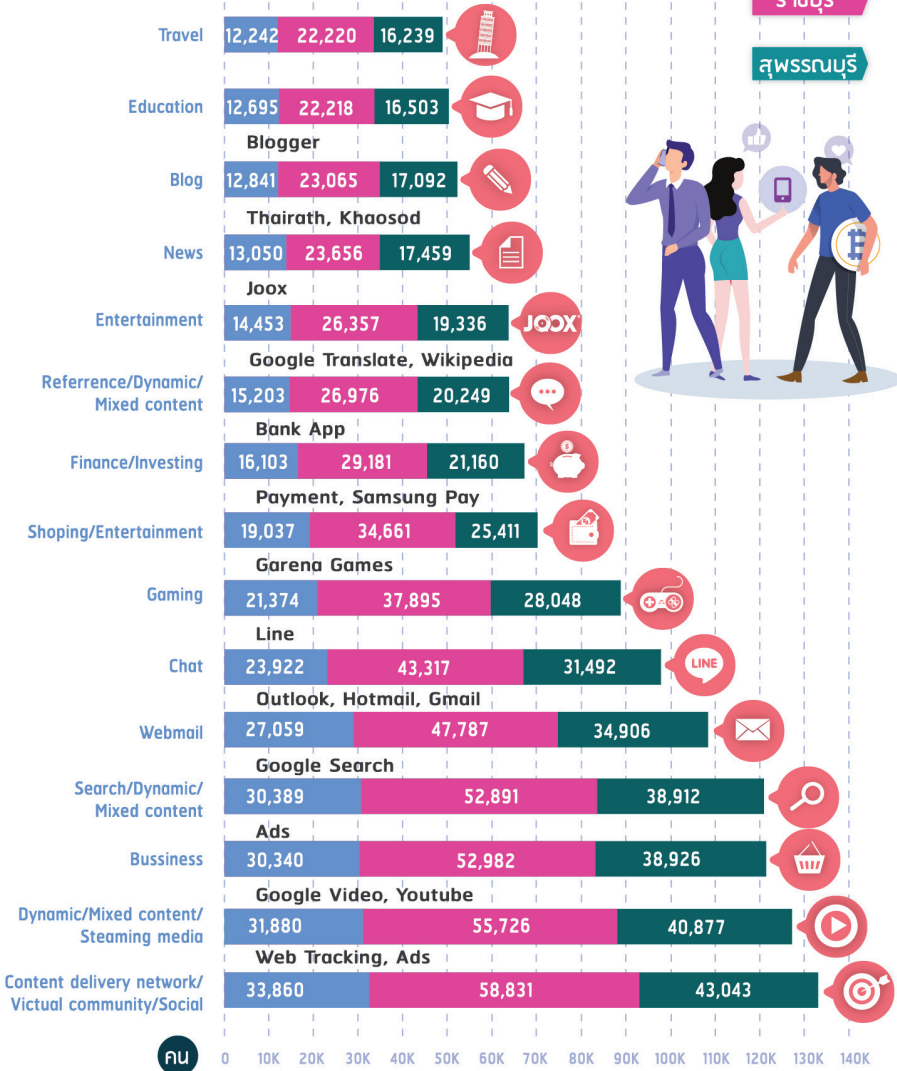
# การใช้งานเทคโนโลยีและข้อมูลดิจิทัล (บุคคลทั่วไป)

ประเภทเว็บไซต์

กาญจนบุรี

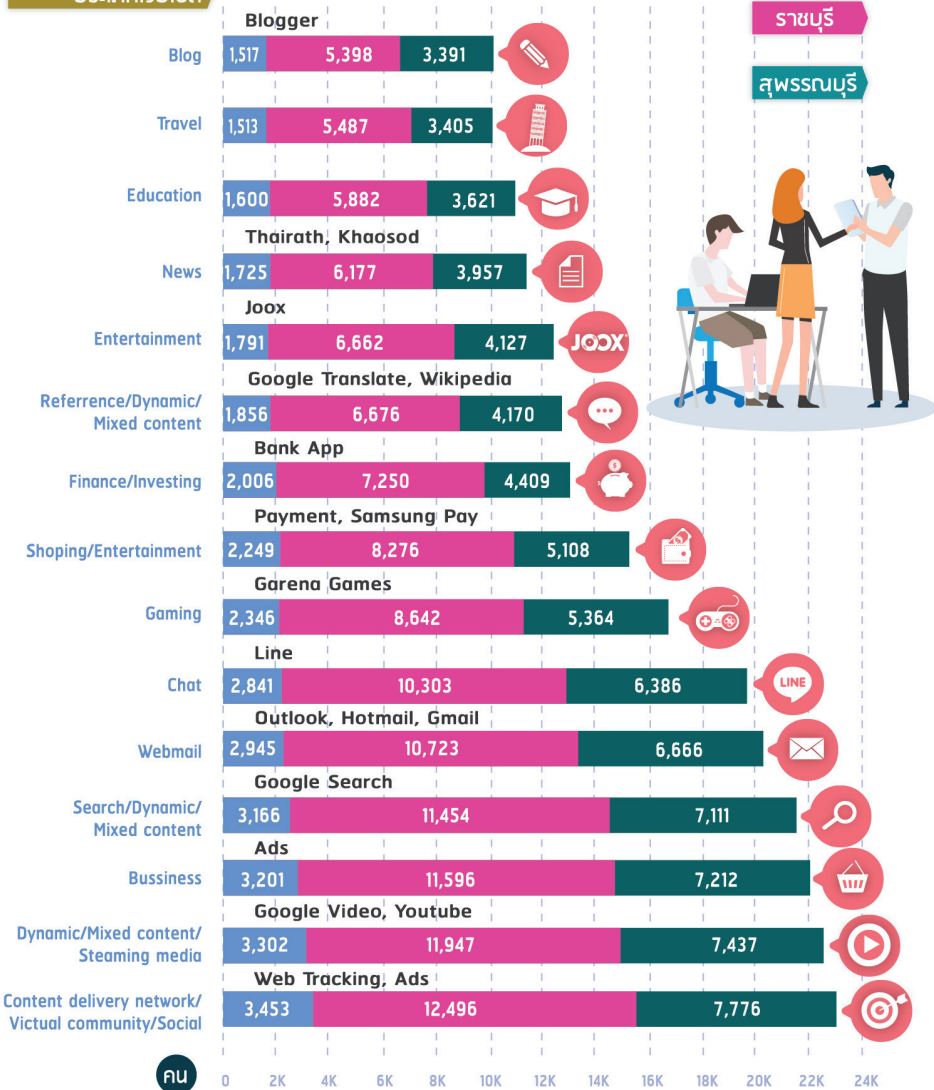
ราชบุรี

สุพรรณบุรี



# การใช้งานเทคโนโลยีและข้อมูลดิจิทัล (นักเรียน/นักศึกษา)

## ประเภทเว็บไซต์



## ตามจนบุรี

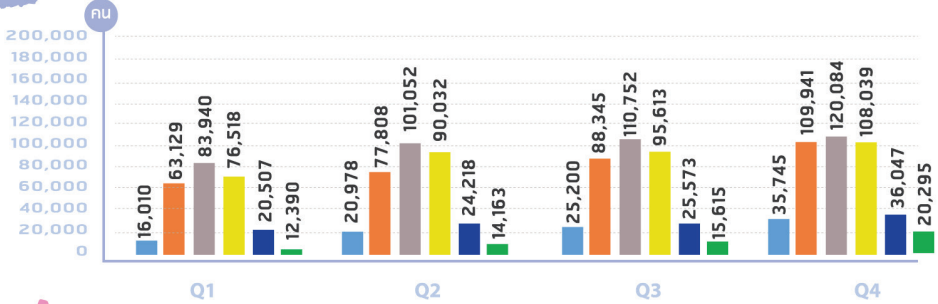
## รายบุรี

## สุพรรณบุรี

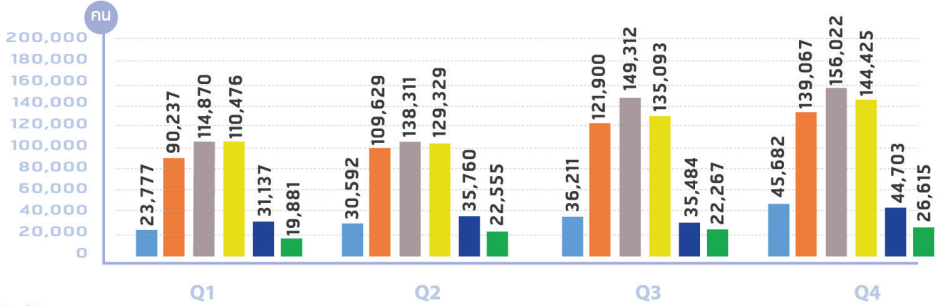


# จำนวนผู้ใช้งานอินเทอร์เน็ตในแต่ละช่วงอายุ

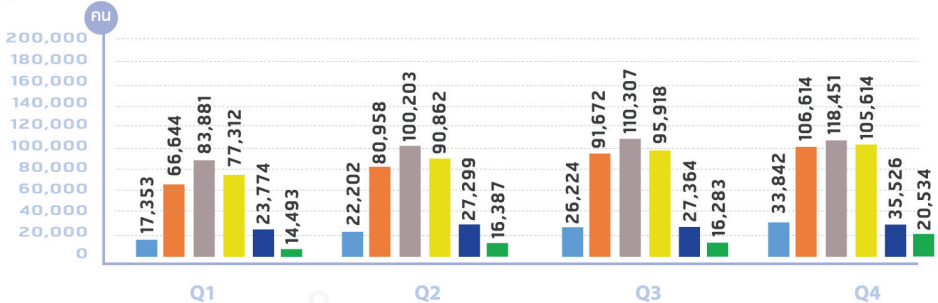
## กาญจนบุรี



## ราชบุรี



## สุพรรณบุรี





# จำนวนผู้ใช้งาน สื่อสังคมออนไลน์



## กานจนบุรี

Q1	171,720	Q3	223,262
Q2	190,057	Q4	281,248

## สุพรรณบุรี

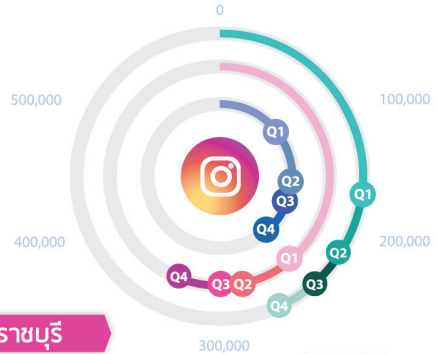
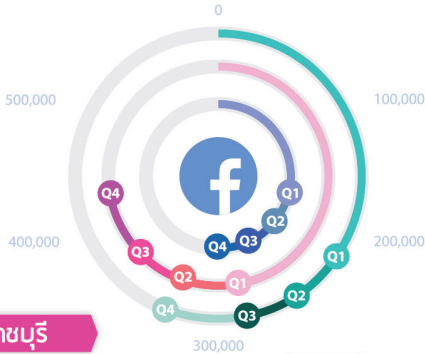
Q1	219,639	Q3	270,519
Q2	241,094	Q4	317,928

## กานจนบุรี

Q1	136,414	Q3	178,976
Q2	160,799	Q4	207,038

## สุพรรณบุรี

Q1	177,883	Q3	222,095
Q2	206,701	Q4	245,244



## ราชบุรี

Q1	293,392	Q3	364,131
Q2	320,779	Q4	428,120

facebook

\*จำนวนหน่วย : คน

## ราชบุรี

Q1	237,282	Q3	298,508
Q2	267,745	Q4	330,367

Instagram

\*จำนวนหน่วย : คน

## กานจนบุรี

Q1	171,720	Q3	223,262
Q2	190,057	Q4	281,248

## สุพรรณบุรี

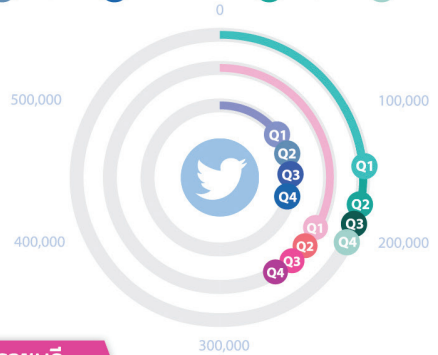
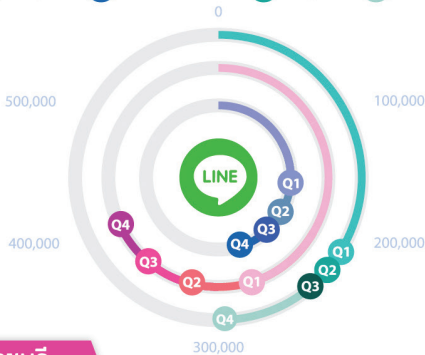
Q1	208,760	Q3	255,246
Q2	229,812	Q4	298,448

## กานจนบุรี

Q1	113,884	Q3	142,954
Q2	131,768	Q4	158,344

## สุพรรณบุรี

Q1	149,644	Q3	180,706
Q2	171,566	Q4	191,344



## ราชบุรี

Q1	279,591	Q3	344,508
Q2	307,140	Q4	402,792

Line

\*จำนวนหน่วย : คน

## ราชบุรี

Q1	198,782	Q3	242,448
Q2	227,963	Q4	255,771

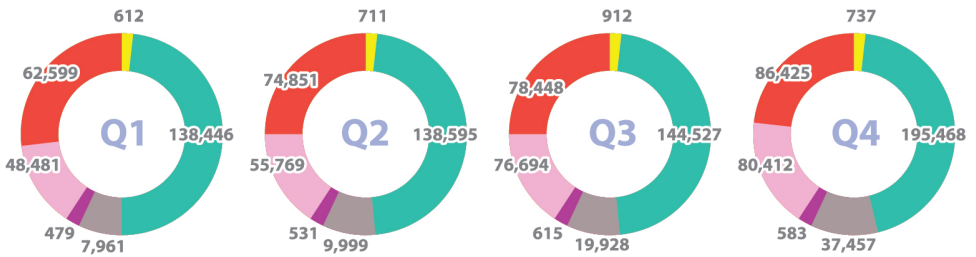
Twitter

\*จำนวนหน่วย : คน

# เครื่องชีวิตตามประเภทการใช้อินเทอร์เน็ต



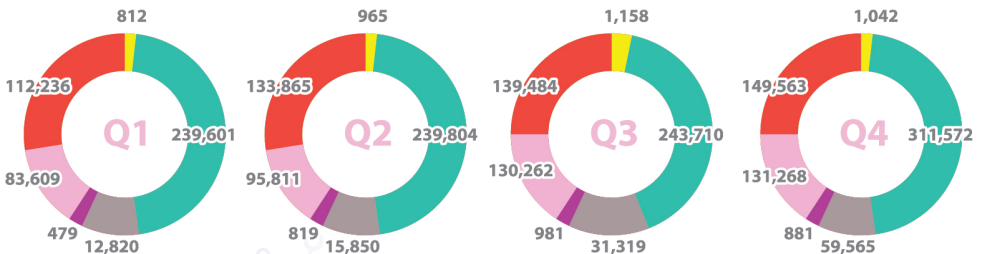
- USE : e-Consumers - Online Shopping
- JOBS : Independent Workers (Freelance)
- SOCIETY : e-Banking
- SOCIETY : e-Government
- INNOVATION : Use of Digital Tools by Research
- SOCIETY : Job Search and Healthcare



\*จำนวนหน่วย : คน



- USE : e-Consumers - Online Shopping
- JOBS : Independent Workers (Freelance)
- SOCIETY : e-Banking
- SOCIETY : e-Government
- INNOVATION : Use of Digital Tools by Research
- SOCIETY : Job Search and Healthcare



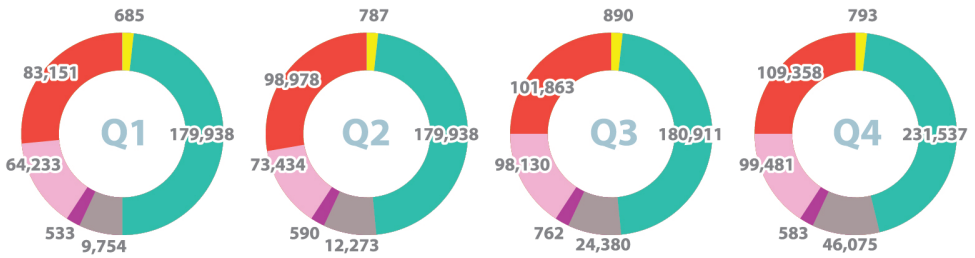
\*จำนวนหน่วย : คน

Q = ไตรมาส

\*ข้อมูลจาก True Move H ปี 2561



- USE : e-Consumers - Online Shopping
- JOBS : Independent Workers (Freelance)
- SOCIETY : e-Banking
- SOCIETY : e-Government
- INNOVATION : Use of Digital Tools by Research
- SOCIETY : Job Search and Healthcare



\*จำนวนหน่วย : คน

## ผลการศึกษา

- การเข้าใช้งาน Website ของรัฐบาลยังอยู่ในระดับต่ำ
- ประชาชนในพื้นที่ยังไม่ได้นำอินเทอร์เน็ตไปใช้ในด้านค้นคว้าหาความรู้มากนัก
- การค้าขายผ่านช่องทางออนไลน์ มีการใช้งานสูง
- รัฐบาลสามารถนำข้อมูลไปกำหนดนโยบายทางเศรษฐกิจดิจิทัลได้ในอนาคต เช่น ส่งเสริมการค้าขายทางอิเล็กทรอนิกส์
- ประชาชนเริ่มตระหนักและเข้าถึงการใช้งาน e-Banking เพิ่มมากขึ้น ส่งผลถึงการสนับสนุนของรัฐบาลในการทำ e-Payment
- ประชาชนที่ใช้งานอินเทอร์เน็ตมีทุกช่วงอายุ โดยมีผู้ใช้งานอยู่ในช่วงอายุ 30-39 ปี มากที่สุด
- สื่อสังคมออนไลน์ ที่ประชากรใช้มากอันดับหนึ่งคือ Facebook รองลงมาคือ Line
- รัฐบาลสามารถจัดทำนโยบาย หรือเนื้อหาที่น่าสนใจตามกลุ่มอายุประชาชน โดยผ่านสื่อสังคมออนไลน์ต่าง ๆ ถึงกราฟการใช้งาน เพื่อเข้าถึงประชาชนยุคดิจิทัลได้ดียิ่งขึ้น

# สดช.

สำนักงานคณะกรรมการดิจิทัล  
เพื่อเศรษฐกิจและสังคมแห่งชาติ  
กระทรวงดิจิทัลเพื่อเศรษฐกิจและสังคม



จัดทำโดย

สำนักงานคณะกรรมการดิจิทัลเพื่อเศรษฐกิจและสังคมแห่งชาติ

ศูนย์ราชการเฉลิมพระเกียรติฯ 80 พรรษา 5 ธันวาคม 2550

ถนนแจ้งวัฒนะ แขวงทุ่งสองห้อง เขตหลักสี่ กรุงเทพฯ 10210

โทร 02-142-1181, 02-141-6947 [www.onde.go.th](http://www.onde.go.th)

